

**Общественный Фонд Правовая Клиника «Адилет»  
при финансовой поддержке ПРООН**

## **РУКОВОДСТВО ДЛЯ ГРАЖДАН**

*ПО ОСНОВАМ ПОЛУЧЕНИЯ ЛЖВС  
СОЦИАЛЬНОЙ И ПРАВОВОЙ ПОМОЩИ  
В КЫРГЫЗСКОЙ РЕСПУБЛИКЕ*

**БИШКЕК - 2008**

УДК.....  
ББК.....  
Р.....

**Руководитель проекта  
Ирискулбеков Э.Б.**

**Ответственный редактор  
Садыков И.Ж.**

**Авторский коллектив:  
Ирискулбеков Э. Б.  
Садыков И.Ж.**

**Р.... РУКОВОДСТВО ДЛЯ ГРАЖДАН ПО ОСНОВАМ ПОЛУЧЕНИЯ ЛЖВС  
СОЦИАЛЬНОЙ И ПРАВОВОЙ ПОМОЩИ В КЫРГЫЗСКОЙ  
РЕСПУБЛИКЕ/Ирискулбеков Э.Б., Садыков И.Ж. – Бишкек: 2008 – с.....**

ISBN.....

Настоящее руководство подготовлено авторским коллективом в рамках совместного проекта ОФ ПК «Адилет» и ПРООН по ВИЧ/СПИДУ в Кыргызской Республике. Руководство адресовано лицам, живущим с ВИЧ/СПИДОМ (ЛЖВС), и поможет им овладеть необходимым минимумом правовых знаний и практических навыков по защите своих прав при получении социальной и правовой помощи.

Ознакомление с содержанием руководства поможет гражданам, в особенности ЛЖВС, в реализации своих законных прав в социальной сфере и их юридической защите.

Р.....  
ISBN.....

УДК.....  
ББК.....  
© ОФ ПК «Адилет»  
© Ирискулбеков Э. Б.  
© Садыков И. Ж.

## ***ПРИНЯТЫЕ СОКРАЩЕНИЯ***

**ВИЧ** – вирус иммунодефицита человека

**ВИЧ-инфекция** - заболевание, вызванное вирусом иммунодефицита человека;

**СПИД** – синдром приобретенного иммунодефицита

**ГЮП** - гарантированная государством юридическая помощь

**ГМУП** - гарантированный минимальный уровень потребления

**ЕСП** - ежемесячное социальное пособие

**ЕЕП** - единое ежемесячное пособие

**ЛЖВС** – лица, живущие с вирусом иммунодефицита человека

**ЛПВС** – лица, пострадавшие от ВИЧ/СПИДа

**УГН** – уязвимые группы населения

**МСЭК** - медико-социальная экспертная комиссия

**МСУ** – местное самоуправление

## СОДЕРЖАНИЕ

Предисловие.....	
I. Какова социальная защита ЛЖВС.....	
§ 1.1. Пенсионное обеспечение ЛЖВС.....	
1.1.1. Пенсии по инвалидности.....	
1.1.2. Пенсии по случаю потери кормильца.....	
1.1.3. Порядок назначения пенсий.....	
§ 1.2. Обеспечение ЛЖВС государственными пособиями.....	
1.2.1. Ежемесячное социальное пособие.....	
1.2.2. Единое ежемесячное пособие.....	
1.2.3. Порядок назначения государственных пособий .....	
1.2.4. Пособие по временной нетрудоспособности.....	
1.2.5. Обеспечение заменителями грудного молока.....	
1.2.6. Возмещение лицам, заражение которых произошло вследствие выполнения медицинских манипуляций.....	
§ 1.3. Социальное обслуживание ЛЖВС.....	
§ 1.4. Социальная защита детей, живущих с ВИЧ/СПИДом.....	
II. Правовая защита ЛЖВС.....	

## **ПРЕДИСЛОВИЕ**

В целях улучшения положения ЛЖВС и минимизации последствий от эпидемии ВИЧ/СПИДа государство предпринимает меры по предоставлению для них комплекса социальных услуг, что отражено в нормативно-правовых актах Кыргызской Республики. Механизмы реализации политики противодействия эпидемии требуют постоянного совершенствования во избежание превращения этих государственных актов в пустые декларации.

Данная брошюра разработана в целях повышения уровня правовых знаний и выработки практических навыков по защите своих прав у лиц, живущих с ВИЧ/СПИДом, является инструментом обучения ЛЖВС защите своих прав при получении ими социальной и правовой помощи.

Надеемся, что данная брошюра внесет вклад в процессы: надлежащей реализации прав ЛЖВС; снижения нарушений прав ЛЖВС со стороны отдельных представителей государственных органов; повышения правовой культуры у самих лиц, живущих с ВИЧ/СПИДом;

Ознакомление с материалами данной брошюры позволит создать предпосылки для снижения вреда от ВИЧ/СПИДа путем повышения у ЛЖВС знаний и навыков в правовой сфере, и последующей полноценной реализации ими своих прав в области получения социальной помощи.

Отметим, что в целом, ЛЖВС обладают целым спектром прав – гражданских, экономических, социальных, политических и культурных, которые гарантированы им законодательством республики на равных условиях с другими гражданами. **В Кыргызской Республике ВИЧ-инфицированные обладают такими же правами, как и другие граждане республики.**

Надеемся, у читателя не создастся впечатление, что, заостряя внимание на правах категории ЛЖВС, мы стремимся выделить их в какое-либо привилегированное положение по отношению к другим гражданам. В данном случае подобный акцент обусловлен, прежде всего, гуманными соображениями, позволяющими организовать эффективное противодействие распространению ВИЧ\СПИДа.

## ***I. КАКОВА СОЦИАЛЬНАЯ ЗАЩИТА ЛЖВС?***

Как известно, люди пенсионного возраста либо нетрудоспособные пользуются особой заботой государства, т.е. они обеспечиваются соответствующим пенсионным обеспечением, получают пособия, пользуются социальными услугами. Забота над такими людьми является одной из важных внутренних социальных функций государства, нацеленной на обеспечение реализации их прав. В соответствии со ст. 27 Конституции Кыргызской Республики гражданам Кыргызской Республики гарантируется социальное обеспечение в старости, по болезни и утрате трудоспособности, в случае потери кормильца и других случаях, предусмотренных законом.

Стоит заметить, что положения Конституции носят общий характер и требуют их детализации. Соответственно, реализуя положения ст. 27 Конституции Кыргызской Республики, ст. 6 Закона Кыргызской Республики «О ВИЧ/СПИДе в Кыргызской Республике» устанавливает, что лица, живущие с ВИЧ/СПИДом, обладают всей полнотой социально-экономических, политических, личных прав и свобод, а также несут обязанности, закрепленные Конституцией Кыргызской Республики и законодательством Кыргызской Республики. В материалах нашей брошюры мы уделим особое внимание правам ЛЖВС на социальную помощь и защиту государства.

**Итак, что понимается под социальной защитой (помощью)?** Социальная помощь - это поддержка в денежной и/или натуральной форме, предоставляемая с учетом законодательно установленных гарантий по социальному обеспечению. В Кыргызской Республике для ЛЖВС и ЛПВС гарантируется социальная защита вне зависимости от их пола, расы, языка, принадлежности к определенной социальной группе, а также имущественного положения.

Социально-правовой статус ЛЖВС и порядок предоставления им социальных услуг регламентируется следующими нормативно-правовыми актами Кыргызской Республики:

- 1) Конституцией Кыргызской Республики от 5 мая 1993 года (в ред. от 23.10.2007г.)
- 2) Трудовым кодексом Кыргызской Республики от 04.08.2004 г. № 106
- 3) Уголовным кодексом Кыргызской Республики от 01.10.1997 г. № 68
- 4) Уголовно-исполнительным кодексом Кыргызской Республики от 13.12.1999 г. № 142
- 5) Кодексом об административной ответственности Кыргызской Республики от 04.08.1998 г. № 114
- 6) Кодексом Кыргызской Республики о детях от 07.08.2006 г. № 151
- 7) Семейным кодексом Кыргызской Республики от 30.08.2003 года № 201

### ***В сфере здравоохранения:***

- 8) Законом Кыргызской Республики «Об охране здоровья граждан в Кыргызской Республике» от 09.01.2005 г. № 6
- 9) Законом Кыргызской Республики «О медицинском страховании граждан в Кыргызской Республике» от 18.10.1999 г. № 112
- 10) Постановлением Правительства Кыргызской Республики «Об условиях предоставлении медико-санитарной помощи гражданам Кыргызской Республики на 2008 год по Программе государственных гарантий по обеспечению граждан Кыргызской Республики медико-санитарной помощью» от 29.04.2008 г. № 192
- 11) Программой государственных гарантий по обеспечению граждан Кыргызской Республики медико-санитарной помощью от 24.08.2007 г. № 363
- 12) Приказом Министерства здравоохранения Кыргызской Республики «О реализации постановления Правительства Кыргызской Республики от 24.08.2007 № 363 «О

- Программе государственных гарантий по обеспечению граждан Кыргызской Республики медико-санитарной помощью» от 06.12.2007 г. № 431 б*
- 13) *Порядком лекарственного обеспечения граждан Кыргызской Республики по Программе государственных гарантий по обеспечению граждан Кыргызской Республики медико-санитарной помощью от 06.12.2007 г. № 431 б*
  - 14) *Законом Кыргызской Республики «О ВИЧ/СПИДе в Кыргызской Республике» от 13.08.2005 г. № 149*
  - 15) *Положением об оказании социальной помощи лицам, живущим с ВИЧ/СПИДом, и членам их семей от 25.04.2006 г. № 296*
  - 16) *Положением о порядке выплаты единовременных пособий по возмещению вреда лицам, подвергшимся заражению вирусом иммунодефицита человека при исполнении служебных обязанностей от 25.04.2006 г. № 296*
  - 17) *Положением о порядке оказания социальной защиты лицам, подвергающимся риску заражения вирусом иммунодефицита человека при исполнении служебных обязанностей от 25.04.2006 г. № 296*

**В сфере социальной защиты:**

- 18) *Законом Кыргызской Республики «О государственных минимальных социальных стандартах» от 07.08.2006 г. № 149*
- 19) *Законом Кыргызской Республики «О государственном социальном страховании» от 17.06.1996 г. № 20*
- 20) *Законом Кыргызской Республики «О персонифицированном (индивидуальном) учете граждан Кыргызской Республики для целей обязательного государственного социального страхования» от 22.12.1998 г. № 154*
- 21) *Законом Кыргызской Республики «О государственных пособиях в Кыргызской Республике» от 05.03.1998 г. № 15*
- 22) *Положением о гарантированном минимальном уровне потребления от 29.04.1998 г. № 231*
- 23) *Постановлением Правительства Кыргызской Республики «О предоставлении социальных льгот в Кыргызской Республике» от 23 августа 2006 года N 605*
- 24) *Указом Президента Кыргызской Республики от 3.12.2007 года УП № 528 «О мерах дополнительной социальной поддержки граждан Кыргызской Республики»*
- 25) *Положением о порядке определения совокупного дохода граждан (семьи) для назначения единого ежемесячного пособия малообеспеченным семьям и гражданам от 02.10.2006 г. № 708*
- 26) *Постановлением Правительства Кыргызской Республики «О назначении и выплате пособий по временной нетрудоспособности, пособий по беременности и родам, ритуальных пособий (на погребение)» от 14.08.2006 г. № 576*
- 27) *Положением «О порядке назначения и выплаты пособий по временной нетрудоспособности, пособий по беременности и родам» от 14.08.2006 г. № 576*
- 28) *Законом Кыргызской Республики «Об основах социального обслуживания в Кыргызской Республике» от 19.12.2001 г. № 111*
- 29) *Законом Кыргызской Республики «О государственном социальном заказе» от 21.07.2008 г. № 162*

**В сфере пенсионного обеспечения:**

- 30) *Законом Кыргызской Республики «О государственном пенсионном социальном страховании» от 21.07.1997 г. № 57*
- 31) *Положением о порядке и размерах выплаты ритуальных пособий (на погребение) от 14.08.2006 г. № 576*

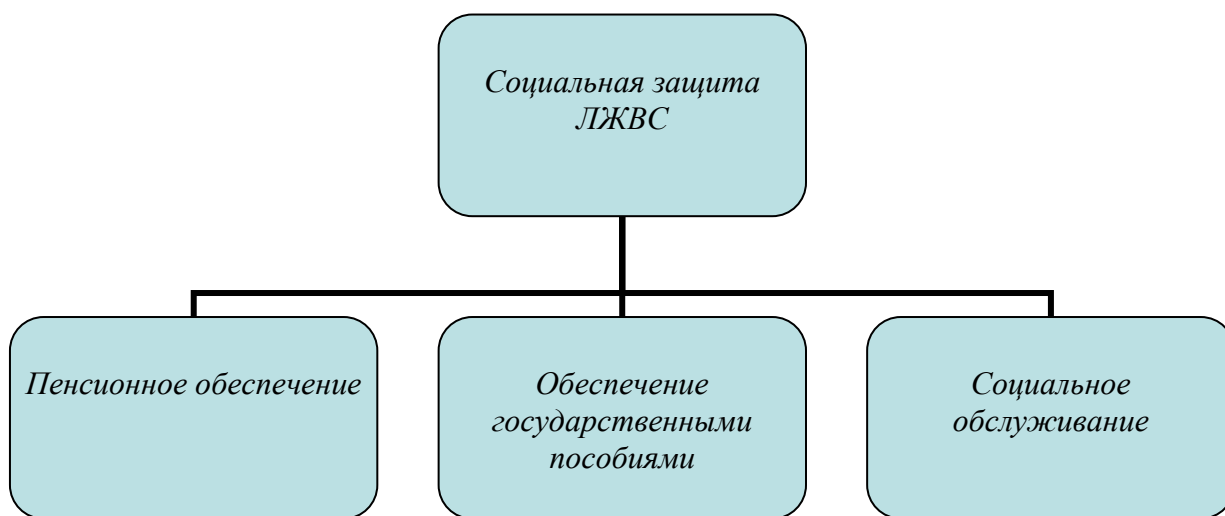
**В сфере содействия занятости населения и безработным гражданам:**

- 32) Законом Кыргызской Республики «О содействии занятости населения» от 27.07.1998 г. № 113
- 33) Положением «О порядке предоставления органами государственной службы занятости населения финансовой поддержки и микрокредитов безработным гражданам для организации предпринимательской деятельности и финансовой поддержки работодателям, создающим рабочие места для безработных граждан» от 07.09.1999 г. № 484
- 34) Положением «Об организации оплачиваемых общественных работ» от 07.09.1999 г. № 484
- 35) Положением «О выплате заработной платы участникам оплачиваемых общественных работ продуктами питания» от 01.10.2003 г. № 122
- 36) Положением «О порядке и условиях регистрации, выплаты пособий по безработице и стипендий безработным гражданам в период профессиональной подготовки, переподготовки и повышения квалификации» от 29.10.1998 № 707

**Следует отметить, что вышеперечисленный перечень нормативных документов составляет правовую основу, но не является исчерпывающим.**

Нижеприведенный рисунок (Диаграмма №1) позволит читателю получить представление о структуре системы социальной защиты лиц, живущих с ВИЧ/СПИДом.

**Диаграмма №1 СИСТЕМА СОЦИАЛЬНОЙ ЗАЩИТЫ ЛЖВС в Кыргызской Республике**



***Следует отметить, что каждый вышеуказанный вид социальной защиты подразделяется еще на несколько частей, которые будут рассмотрены ниже.***

Так, согласно Закону Кыргызской Республики «О ВИЧ/СПИДе в Кыргызской Республике» ЛЖВС имеют право на: социальное обеспечение и обслуживание в порядке, предусмотренном законодательством; на профессиональное образование, переквалификацию и трудовую деятельность по избранной профессии, за исключением работы по специальностям и на должностях, установленных специальным перечнем, утвержденным Правительством Кыргызской Республики. В каждой отдельной части

брошюры мы подробно изложим, каким образом реализуются вышеупомянутые социальные права ЛЖВС.

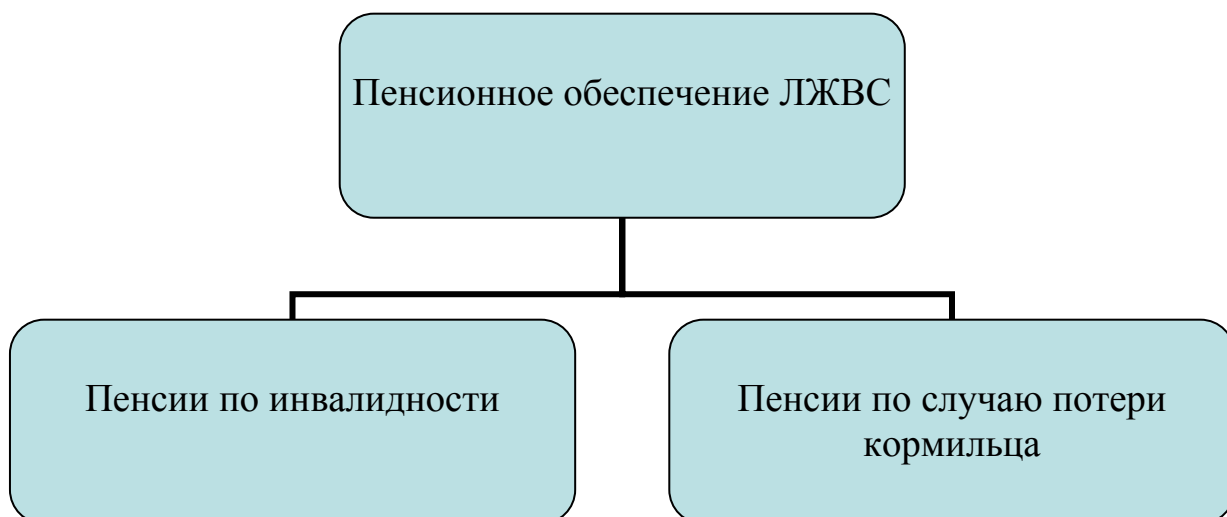
Итак, далее мы подробнее рассмотрим такие виды социальной защиты ЛЖВС как *пенсионное обеспечение, обеспечение государственными пособиями и социальное обслуживание ЛЖВС.*

### **§ 1.1. ПЕНСИОННОЕ ОБЕСПЕЧЕНИЕ ЛЖВС**

Как один из видов социальной защиты, пенсионное обеспечение предусмотрено для всех нуждающихся в нем граждан страны и, в том числе, для лиц, живущих с ВИЧ/СПИДом. Пенсионное обеспечение состоит из нескольких видов пенсий и охватывает целый институт права социального обеспечения.

Представленный ниже рисунок позволит получить ясное понимание о структуре пенсионного обеспечения ЛЖВС (Диаграмма №2):

**Диаграмма №2 СТРУКТУРА ПЕНСИОННОГО ОБЕСПЕЧЕНИЯ ЛЖВС  
в Кыргызской Республике**



#### **1.1.1. Пенсии по инвалидности**

Учитывая, что ЛЖВС признаются нетрудоспособными (на 4-ой стадии заболевания) и им устанавливается инвалидность, они обладают правом получать **пенсии по инвалидности.** Согласно Положению об оказании социальной помощи лицам, живущим с ВИЧ/СПИДом, и членам их семей, ЛЖВС назначается пенсия по инвалидности в соответствии с Законом Кыргызской Республики "О государственном пенсионном социальном страховании".

Право на получение пенсии по инвалидности имеют застрахованные ЛЖВС, при наличии страхового стажа ко времени наступления инвалидности:

- до 23 лет -----1 год;
- от 23 лет до достижения 26 лет -----2 года;
- от 26 лет до достижения 31 года ----3 года;
- от 31 года и старше -----5 лет.

**ЗАПОМНИТЕ: Чем больше трудовой стаж, тем больше сумма пенсии по инвалидности.**

Пенсии по инвалидности назначаются в полном размере пенсии по возрасту для инвалидов I и II групп, а для инвалидов III группы в размере 50 процентов от пенсии со дня признания застрахованного лица инвалидом, если обращение за пенсией последовало не позднее чем через три месяца с этого дня.

ЛЖВС, не имеющим необходимого для назначения пенсии по инвалидности страхового стажа, базовая часть пенсии устанавливается пропорционально имеющемуся страховому стажу. В соответствии со ст. 22 Закона Кыргызской Республики "О государственном пенсионном социальном страховании" исчисление пенсии производится согласно нижеприведенной формуле:

$$\text{ОП} = \text{Б} + \text{СП1} + \text{СП2}$$

где:

**ОП** - общая месячная пенсия;

**Б** - базовая часть пенсии;

**СП1** - месячный размер страховой части до введения персонифицированного учета;

**СП2** - месячный размер страховой части после введения персонифицированного учета.

Базовая часть пенсии является основным инструментом социальной защиты лиц, получающих пенсии. В настоящее время базовая часть пенсий составляет **450 сомов** в соответствии с Указом Президента КР от 21 декабря 2007 года УП N 556.

Страховые части пенсий рассчитываются по двум формулам:

**а) до введения персонифицированного учета:**

$$\text{СП1} = \text{С} \times \text{З}$$

где:

**С** - страховой стаж, исчисляемый до персонифицированного учета в размере 1 процента за каждый полный год;

**З** - среднемесячный заработок (доход) до введения персонифицированного (индивидуального) учета, исчисленный в соответствии со статьей 23 Закона «О государственном пенсионном социальном страховании», а данная статья предусматривает следующее исчисление:

среднемесячный фактический заработок (доход) для исчисления пенсии определяется с учетом установленных поправочных коэффициентов за любые 60 месяцев работы подряд по выбору обратившегося за назначением пенсии. В тех случаях, когда обратившийся за пенсией проработал менее 5 лет, среднемесячный заработок определяется путем деления общей суммы заработка за календарные месяцы работы на число этих месяцев. В составе заработка (дохода), из которого исчисляется пенсия, учитываются все виды выплат, на которые начисляются страховые взносы. За период временной нетрудоспособности и отпуска по беременности и родам, а также безработицы учитывается выплаченное пособие;

**б) после введения персонифицированного учета и накопления на личных счетах застрахованных суммы взносов:**

$$\text{СП2} = \text{В} \times \text{К}$$

где:

**В** - сумма накопленных на страховом счете взносов в расчете на ежемесячную выплату (В: 12 месяцев);

**К** - актуарный коэффициент, устанавливаемый ежегодно в зависимости от возраста выхода на пенсию по действительным демографическим данным Национального статистического комитета Кыргызской Республики о средней продолжительности жизни мужчин и женщин за последние пять лет.

Актуарный коэффициент "К" подсчитывается ежегодно. Он рассматривается и утверждается в Наблюдательном совете по управлению государственным социальным страхованием.

Относительно месячных размеров страховой части до введения персонифицированного учета, стоит заметить, что до 1996 года страховые выплаты направлялись в бюджет государства, и гражданам практически невозможно было до начисления пенсий узнать общую сумму страховых выплат.

### ***1.1.2. Пенсии по случаю потери кормильца***

В случае смерти застрахованных ЛЖВС нетрудоспособным членам семьи, состоявшим на иждивении умершего, назначаются пенсии по случаю потери кормильца на общих основаниях в соответствии с Законом Кыргызской Республики "О государственном пенсионном социальном страховании", если кормилец ко дню смерти имел стаж, который необходим ему для назначения пенсии по инвалидности.

Лицам, которым пенсия назначается за кормильца, не имеющего необходимого для назначения пенсии стажа, базовая часть пенсии устанавливается пропорционально имеющемуся страховому стажу в установленном порядке.

Нетрудоспособными членами семьи считаются:

- а) дети (в том числе усыновленные, пасынки и падчерицы) до достижения 16 лет или старше этого возраста, если они стали инвалидами до достижения 16 лет;*
- б) сестры, братья, внуки до достижения 16 лет, если они не имеют трудоспособных родителей;*
- в) родители, муж, жена, если к моменту смерти кормильца они достигли пенсионного возраста или являются инвалидами.*

**Детям пенсии назначаются независимо от того, состояли ли они на иждивении кормильца.**

Учащиеся начальных профессиональных, средних и средних специальных учебных заведений и студенты высших учебных заведений имеют право на пенсию до достижения 21 года.

Пенсии по случаю потери кормильца исчисляются как вероятная пенсия по инвалидности II группы (статья 7 и пункт 2 статьи 15 Закона КР «О государственном пенсионном социальном страховании»).

Пенсии по случаю потери кормильца исчисляются в следующих размерах:

- на одного иждивенца ----- 50 процентов;
- на двух иждивенцев ----- 90 процентов;
- на трех иждивенцев ----- 20 процентов;
- на четырех и более ---- 150 процентов ее размера (со дня смерти кормильца, если обращение последовало не позднее чем через шесть месяцев со дня смерти, а при превышении этого срока - на шесть месяцев раньше того дня, когда последовало обращение за пенсией).

Размер пенсии по случаю потери кормильца детям, потерявшим обоих родителей, состоит из суммы пенсий, рассчитанных за каждого умершего родителя в отдельности.

### **1.1.3. Порядок назначения пенсий**

Назначение пенсий по государственному социальному страхованию производится **Социальным фондом Кыргызской Республики и его территориальными органами по месту жительства лица.**

***НАЛИЧИЕ РЕГИСТРАЦИИ ПО МЕСТУ ЖИТЕЛЬСТВА (ПРОПИСКИ) ЯВЛЯЕТСЯ ОБЯЗАТЕЛЬНЫМ УСЛОВИЕМ ДЛЯ НАЗНАЧЕНИЯ ПЕНСИЙ.***

С заявлением о назначении пенсии по инвалидности должны быть представлены следующие документы:

- а) удостоверяющие личность застрахованного лица, его возраст и место жительства:*
- для граждан Кыргызской Республики - паспорт или заменяющий его документ, выданный соответствующим уполномоченным органом Кыргызской Республики;
  - для граждан, имеющих официальный статус беженца, - удостоверение беженца;
  - для иностранных граждан, постоянно проживающих на территории Кыргызской Республики, - вид на жительство, выданный органом внутренних дел Кыргызской Республики.

Документом, удостоверяющим возраст, личность и гражданство лиц, не достигших 18-летнего возраста, является свидетельство о рождении;

- б) о трудовом стаже за период работы до 1996 года и о периодах работы, приравненных к страховому стажу (учеба, служба в армии, уход за детьми), устанавливаемых в соответствии с Положением о порядке подтверждения трудового стажа, утвержденным постановлением Правительства Кыргызской Республики от 25 июля 1995 года N 310 "Об утверждении Положения о порядке подтверждения трудового стажа для назначения пенсий";*

Согласно *Положению о порядке подтверждения трудового стажа* основным документом, подтверждающим стаж работы до введения персонифицированного учета (1 января 1996 года), является **трудовая книжка**. При отсутствии трудовой книжки, а также в случаях, когда в трудовой книжке отсутствуют необходимые записи или содержатся неправильные и неточные записи о периодах работы, в подтверждение трудового стажа принимаются справки о периоде уплаты страховых взносов в

Социальный фонд при Правительстве КР, выписки из приказов, лицевые счета и ведомости на выдачу заработной платы, удостоверения, письменные трудовые и гражданско-правовые договоры и соглашения с отметками об их исполнении, трудовые послужные и формулярные списки, членские книжки членов кооперативных промысловых артелей и кооперативных артелей инвалидов и иные документы, содержащие сведения о периодах работы.

При отсутствии указанных документов в качестве доказательства трудового стажа принимаются **расчетные книжки и членские билеты профсоюзов**. При этом расчетные книжки подтверждают периоды работы только за то время, на которое имеются отметки о выплате заработной платы, а членские билеты профсоюзов - за время, о котором имеются отметки об уплате членских взносов с заработной платы или стипендии.

**За получением справки, подтверждающей трудовой стаж, граждане могут обратиться по месту прежней работы или в архивное учреждение.**

- в) для лиц, работавших с 1 января 1992 года по 31 декабря 1995 года на частных предприятиях или занятых индивидуальной трудовой деятельностью, - справки, выданные органами Социального фонда Кыргызской Республики, об уплате страховых взносов за этот период;*
- г) справки о заработной плате (доходе) за любые 60 месяцев работы подряд до 1 января 1996 года по желанию застрахованного лица, обратившегося за пенсией, выданные работодателями, либо государственными органами на основании первичных бухгалтерских документов;*
- д) сообщения о занятости и заработной плате за период с 1 января 1996 года, выданные работодателями на основании первичных бухгалтерских документов;*
- ж) свидетельство о регистрации или расторжении брака, которое представляется при наличии документов, выданных на другую фамилию;*
- з) документы, подтверждающие право на получение надбавок к пенсиям в соответствии со статьей 13 Закона Кыргызской Республики "О государственном пенсионном социальном страховании";*

**Согласно ст. 13 Закона КР "О государственном пенсионном социальном страховании" надбавки для ЛЖВС, признанных инвалидами, не предусмотрены.**

- и) справка лечебного учреждения о нуждаемости в постороннем уходе за одиноким инвалидом II группы; при этом факт одинокого проживания подтверждается справкой с места жительства и актом обследования;*

**Справка с места жительства выдается в Квартальном Комитете, акт обследования выдается участковым инспектором милиции по месту жительства лица**

- к) заключение медико-социальной экспертной комиссии Министерства труда и социальной защиты Кыргызской Республики (далее - МСЭК) о группе инвалидности. В случае признания инвалида недееспособным к заявлению опекуна прилагается решение органа опеки о назначении опекуном.*

**Для получения пенсии по случаю потери кормильца дополнительно к вышеперечисленным документам кормильца представляются:**

- нотариально заверенная копия свидетельства органа записи актов гражданского состояния о смерти кормильца (или документ, удостоверяющий его безвестное отсутствие);

**Документом, удостоверяющим безвестное отсутствие лица, является решение суда.**

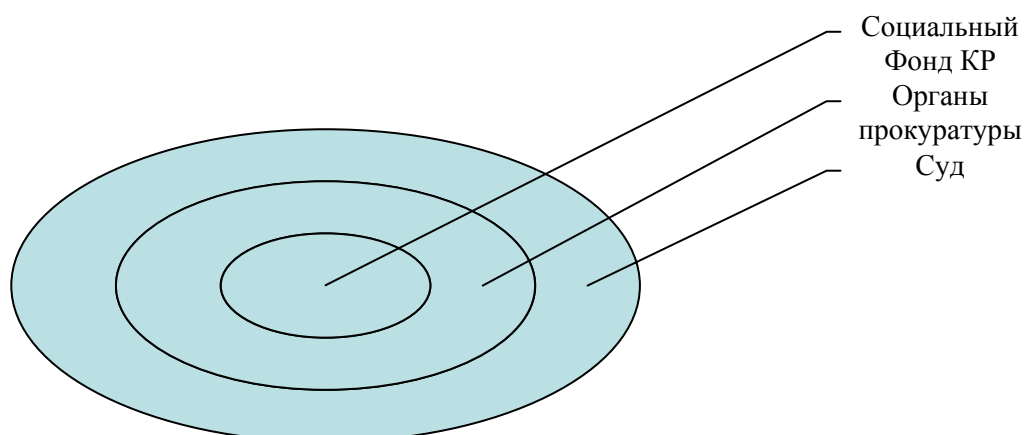
- свидетельства о рождении нетрудоспособных иждивенцев;
- в случае назначения пенсии инвалиду с детства - справка МСЭК об установлении группы инвалидности;
- документы, подтверждающие нахождение нетрудоспособного члена семьи на иждивении умершего кормильца (**справка о составе семьи**);
- копия решения органа опеки о назначении опекуном, прилагаемая к заявлению опекуна;
- документы, подтверждающие факт нахождения пасынка (падчерицы) на воспитании и содержании умершего (умершей);
- документы, подтверждающие, что иждивенцы являются учащимися профессиональных, средних и средних специальных учебных заведений или студентами высших учебных заведений (**справка с места учебы**).

**Только при наличии вышеперечисленных документов территориальное отделение Социального Фонда Кыргызской Республики производит назначение и выплату пенсий.**

В случае отказа в приеме заявления, требования предоставления каких-либо дополнительных документов, не предусмотренных выше, или ненадлежащего выполнения своих обязанностей сотрудниками территориального отдела Социального Фонда Кыргызской Республики граждане имеют право обращаться с жалобой **в вышестоящий орган, в прокуратуру или в суд:**

Ниже приведена диаграмма (**Диаграмма №3**), на которой указаны государственные органы для обращения о назначении пенсии или с жалобой и примерные формы жалобы в суд и органы прокуратуры (**Примерная форма жалобы в суд №1, Примерная форма жалобы в прокуратуру №2**):

**Диаграмма №3 ГОСУДАРСТВЕННЫЕ ОРГАНЫ КЫРГЫЗСКОЙ РЕСПУБЛИКИ  
ДЛЯ ОБРАЩЕНИЯ О НАЗНАЧЕНИИ ПЕНСИИ И С ЖАЛОБАМИ**



**ЗАПОМНИТЕ: Жалобы должны быть поданы по принципу территориальности. Пример 1: На незаконные действия или бездействие сотрудников Ленинского отделения Социального Фонда г. Бишкек Вы можете обратиться руководителю либо в вышестоящие органы этого отделения или же в прокуратуру Ленинского района г. Бишкек, либо в Ленинский районный суд г.Бишкек.**

## Примерная форма жалобы в суд №1

В \_\_\_\_\_ районный (городской)  
суд \_\_\_\_\_ области  
от \_\_\_\_\_  
(Ф.И.О. гражданина, адрес)  
Ответчик: \_\_\_\_\_  
(орган государственной власти  
или должностное лицо, адрес)

### ЖАЛОБА

на неправомерные действия должностного лица  
(органа государственной власти)

" \_\_\_\_ " \_\_\_\_\_ г. \_\_\_\_\_  
(указать должностное лицо,  
место его работы (органа государственной власти), какие  
совершены действия, нарушающие права и законные интересы  
гражданина, подающего жалобу, время их совершения)

Неправомерные действия \_\_\_\_\_  
(указать должностное лицо или орган государственной власти)

\_\_\_\_\_ подтверждаются следующим:  
(указать мотивы, по которым заявитель считает действия органа  
ущемляющими его интересы)

" \_\_\_\_ " \_\_\_\_\_ г. я обратился с жалобой на эти действия к вышестоящему в порядке  
подчиненности

\_\_\_\_\_ (указать наименование  
вышестоящего в порядке подчиненности должностного лица или органа)

Однако обжалуемые мной действия необоснованно признаны законными (ответ в установленный  
срок не дан).

На основании ст.ст. 262, 263 ГПК КР и Закона КР "О порядке рассмотрения предложений,  
заявлений и жалоб граждан", прошу:

обязать \_\_\_\_\_  
(должностное лицо, (наименование органа государственной власти)  
восстановить допущенное нарушение моего права

В порядке подготовки дела к слушанию истребовать материалы по моей жалобе от  
\_\_\_\_\_ (наименование вышестоящего  
в порядке подчиненности должностного лица или органа)

Приложение:

1. Ответ органа государственной власти или должностного лица, в связи с которым подана жалоба (при наличии).
2. Имеющиеся письменные доказательства неправомерности действий должностного лица, органа государственной власти.
3. Копия жалобы.
4. Квитанция об уплате госпошлины.

Дата

Подпись

## Примерная форма жалобы в прокуратуру №2

Районному (городскому) прокурору  
\_\_\_\_\_ области  
Ф.И.О прокурора \_\_\_\_\_  
от \_\_\_\_\_  
(Ф.И.О. гражданина, адрес)

### ЖАЛОБА

на неправомерные действия должностного лица  
(органа государственной власти)

" \_\_\_\_ " \_\_\_\_\_ г. \_\_\_\_\_  
(указать должностное лицо,  
\_\_\_\_\_ место его работы (органа государственной власти), какие  
\_\_\_\_\_ совершены действия, нарушающие права и законные интересы  
\_\_\_\_\_ гражданина, подающего жалобу, время их совершения)

Неправомерные действия \_\_\_\_\_  
(указать должностное лицо или орган государственной власти)

\_\_\_\_\_ подтверждаются следующим:  
\_\_\_\_\_ (указать мотивы, по которым заявитель считает действия органа  
\_\_\_\_\_ ущемляющими его интересы)

" \_\_\_\_ " \_\_\_\_\_ г. я обратился с жалобой на эти действия к вышестоящему в порядке  
подчиненности

\_\_\_\_\_ (указать наименование  
\_\_\_\_\_ вышестоящего в порядке подчиненности должностного лица или органа)

Однако обжалуемые мной действия необоснованно признаны законными (ответ в установленный срок не дан).

На основании УПК КР и Закона КР "О прокуратуре"

### ПРОШУ:

1. Провести проверку по всем обстоятельствам данной жалобы
2. Принять законное решение по настоящей жалобе и привлечь к юридической ответственности виновных лиц;
3. Восстановить допущенное нарушение моего права

### Приложение:

1. Ответ органа государственной власти или должностного лица, в связи с которым подана жалоба (при наличии).
2. Имеющиеся письменные доказательства неправомерности действий должностного лица, органа государственной власти.
3. Копия жалобы.

Дата

Подпись

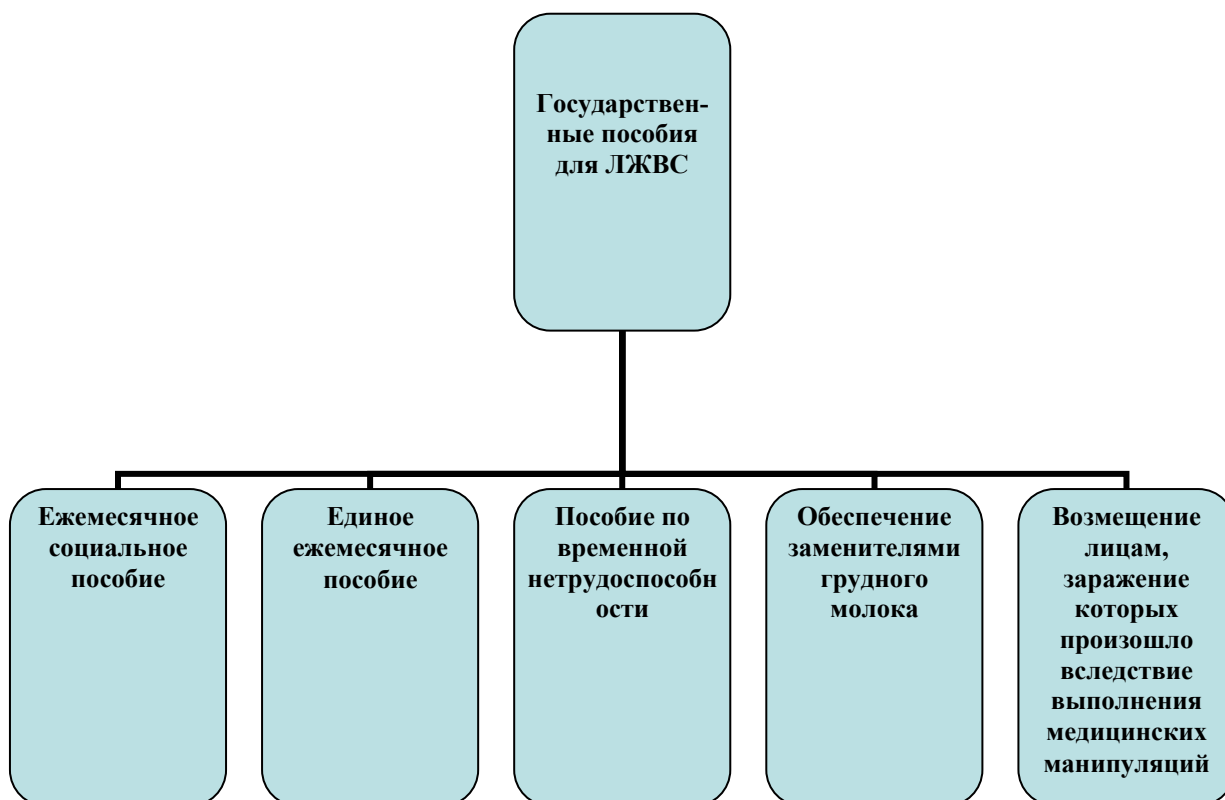
***Вышеуказанные примерные формы жалобы могут применяться и при написании жалобы в вышестоящие органы Социального Фонда Кыргызской Республики***

## § 1.2. ОБЕСПЕЧЕНИЕ ЛЖВС ГОСУДАРСТВЕННЫМИ ПОСОБИЯМИ

При отсутствии права на пенсионное обеспечение ЛЖВС, которым установлена инвалидность, назначается социальное пособие в соответствии с Законом Кыргызской Республики "О государственных пособиях в Кыргызской Республике".

Диаграмма, указанная ниже, показывает структуру и виды государственных пособий для ЛЖВС (Диаграмма №4):

Диаграмма №4 СТРУКТУРА И ВИДЫ ГОСУДАРСТВЕННЫХ ПОСОБИЙ ДЛЯ ЛЖВС в Кыргызской Республике



### 1.2.1. Ежемесячное социальное пособие

Право на ежемесячное социальное пособие (далее - ЕСП) имеют:

- дети-инвалиды, дети с ВИЧ-инфекцией или больные СПИДом до восемнадцати лет;
- инвалиды, при отсутствии права на пенсионное обеспечение;
- дети в случае потери кормильца, при отсутствии права на пенсионное обеспечение;
- дети, рожденные от матерей, живущих с ВИЧ/СПИДом, до достижения ими 18 месяцев.

При наличии права на различные виды ежемесячных социальных пособий, предусмотренных выше, назначается только **одно** - по выбору лица, имеющего право на различные виды ежемесячных социальных пособий (кроме социального пособия инвалидам в случае потери кормильца). Гражданам следует помнить следующее правило: **одновременно пенсия и пособия для одного и того же лица не назначаются; также и не назначаются сразу несколько видов пособий одновременно.**

ЕСП детям-инвалидам, детям с ВИЧ-инфекцией или больным СПИДом назначается в размере 225 процентов от ГМУП (гарантированный минимальный уровень потребления)

до достижения ими 18 лет. При этом, ЕСП детям с ВИЧ-инфекцией или больным СПИДом, назначается при наличии медицинского заключения, выданного им Республиканским объединением "СПИД" (областными центрами по профилактике и борьбе со СПИДом).

ГМУП, согласно Положению о гарантированном минимальном уровне потребления (утверждено Постановлением Правительства Кыргызской Республики от 29 апреля 1998 года N 231) – это устанавливаемый Правительством Кыргызской Республики социальный стандарт, рассчитываемый исходя из бюджета и состояния экономики с учетом минимального потребительского бюджета, позволяющий посредством дотации обеспечивать малообеспеченным семьям и гражданам жизненно необходимый уровень потребления. На данное время размер ГМУП составляет **200 сомов** согласно Указу Президента Кыргызской Республики «О мерах дополнительной социальной поддержки граждан Кыргызской Республики» от 3 декабря 2007 года УП N 528.

В случае установления инвалидности ЛЖВС от общего заболевания при отсутствии права на пенсионное обеспечение им назначается ежемесячное социальное пособие в следующих размерах:

- инвалидам I группы ----- 450 сомов;
- инвалидам II группы ----- 300 сомов;
- инвалидам III группы ----- 150 сомов.

ЕСП детям, рожденным от матерей, живущих с ВИЧ/СПИДом, назначается в размере 225 процентов ГМУП до достижения ими 18 месяцев, при наличии медицинского заключения, выданного им Республиканским объединением "СПИД" (областными центрами по профилактике и борьбе со СПИДом).

По достижению детьми 18-летнего возраста ЕСП назначается в соответствии с группой инвалидности, установленной МСЭК в следующих размерах:

- инвалидам с детства I группы ----- в размере 600 сомов;
- инвалидам с детства II группы ----- в размере 450 сомов;
- инвалидам с детства III группы ----- в размере 300 сомов.

ЕСП назначается детям в случае потери кормильца, при отсутствии у них права на пенсионное обеспечение, в размере **300 сомов** на каждого ребенка.

Детям, потерявшим обоих родителей (круглые сироты), ежемесячное социальное пособие назначается в размере **450 сомов**.

**ОБРАТИТЕ ВНИМАНИЕ:** ВЫШЕНАЗВАННЫЕ СУММЫ ПОСОБИЙ ЗНАЧИТЕЛЬНО НИЖЕ, ЧЕМ ПРЕДУСМОТРЕНЫ МЕТОДИЧЕСКИМИ УКАЗАНИЯМИ о порядке перерасчета, назначения и выплаты государственных пособий с 1 января 2008 года, утвержденными приказом Министерства труда и социального развития Кыргызской Республики от 7 декабря 2007 года N 150.

Так, согласно данным указаниям с 1 января 2008 года устанавливаются следующие размеры социальных пособий:

- детям, ВИЧ-инфицированным или больным СПИДом - 840 сом;
- детям, рожденным от матерей с ВИЧ-инфекцией - 840 сом;
- инвалидам с детства I группы - 1020 сом;
- инвалидам с детства II группы - 740 сом;
- инвалидам с детства III группы - 460 сом;

- инвалидам от общего заболевания I группы - 740 сом;
- инвалидам от общего заболевания II группы - 460 сом;
- инвалидам от общего заболевания III группы - 280 сом;
- престарелым гражданам, при отсутствии права на пенсионное обеспечение - 352 сом;
- престарелым гражданам высокогорья, при отсутствии права на пенсионное обеспечение - 460 сом;
- детям в случае потери кормильца - 460 сом;
- круглым сиротам - 740 сом.

Пособие на погребение согласно Закона выплачивается в пятикратном размере ГМУП, что составляет 1000 сом (ГМУП 200 x 5 = 1000 сом).

Исходя из вышеизложенного, нужно знать, что согласно **Методическим указаниям о порядке перерасчета, назначения и выплаты государственных пособий с 1 января 2008 года, утвержденным приказом Министерства труда и социального развития Кыргызской Республики от 7 декабря 2007 года N 150**, сумма получаемая ЛЖВС, больше чем предусмотрено Положением об оказании социальной помощи лицам, живущим с ВИЧ/СПИДом, и членам их семей, утвержденным постановлением Правительства Кыргызской Республики от 25 апреля 2006 года N 296.

**ВЫ ИМЕЕТЕ ПРАВО НА ТУ СУММУ ПОСОБИЯ, КОТОРАЯ ПРЕДУСМОТРЕНА Методическими указаниями о порядке перерасчета, назначения и выплаты государственных пособий с 1 января 2008 года, утвержденными приказом Министерства труда и социального развития Кыргызской Республики от 7 декабря 2007 года N 150**

**Ежемесячное социальное пособие назначается:**

- а) *детям-инвалидам, детям с ВИЧ-инфекцией или больным СПИДом до восемнадцати лет - со дня выдачи медицинского заключения МСЭК, если обращение за пособием последовало не позднее шести месяцев со дня выдачи медицинского заключения, по истечении указанного срока - с месяца обращения - до достижения ими возраста восемнадцати лет;*
- б) *инвалидам с детства, инвалидам, не имеющим права на трудовую пенсию, - на период инвалидности, установленный МСЭК. Если обращение за ежемесячным социальным пособием последовало не позднее трех месяцев со дня установления инвалидности, оно назначается со дня установления инвалидности МСЭК, по истечении указанного срока - с месяца обращения;*
- в) *детям, в случае потери кормильца, при отсутствии у них права на пенсионное обеспечение - со дня возникновения права на ежемесячное социальное пособие, но не более чем за двенадцать месяцев перед обращением за ежемесячным социальным пособием - до достижения ими шестнадцати лет; учащимся общеобразовательных учреждений - до достижения ими восемнадцати лет; учащимся начальных профессиональных учебных заведений, студентам средних и высших профессиональных учебных заведений независимо от форм обучения - до достижения ими двадцати одного года;*
- д) *детям, рожденным от матерей, живущих с ВИЧ/СПИДом, - со дня рождения, если обращение за пособием последовало не позднее шести месяцев со дня рождения, по истечении указанного срока - с месяца обращения - до достижения ими возраста восемнадцати месяцев. По достижении таким ребенком 18-месячного возраста при*

отрицательном результате медицинского освидетельствования на ВИЧ, выплата ЕСП прекращается.

### **1.2.2. Единое ежемесячное пособие**

ЛЖВС, получающие ежемесячные социальные пособия, среднедушевой совокупный доход семьи которых не превышает размера ГМУП на каждого члена семьи, имеют право на **единое ежемесячное пособие** (далее - **ЕЕП**) на общих основаниях согласно Закону Кыргызской Республики "О государственных пособиях в Кыргызской Республике".

Размер ЕЕП определяется как разница между среднедушевым доходом семьи и размером ГМУП. Поясним это на нижеследующем примере:

Семья состоит из 4-х человек, общий доход этой семьи составляет 650 сомов, разницу между среднедушевым доходом семьи и размером ГМУП следует рассчитать таким образом:

а)  $4 \times 200 \text{сом} = 800 \text{сом}$   
б)  $800 \text{сом} - 650 \text{сом} = 150 \text{сом}$

Поскольку доход семьи не превышает ГМУП для 4-х человек, данная семья может получить ЕЕП в размере 150 сомов.

**Единое ежемесячное пособие назначается на один год.**

### **1.2.3. Порядок назначения государственных пособий**

Заявление о назначении государственного пособия подается в **органы социальной защиты Министерства труда и социальной защиты Кыргызской Республики по месту жительства или регистрации граждан.**

Если заявление о назначении пенсии подается в органы Социального Фонда Кыргызской Республики, то заявление о назначении государственного пособия подается в органы социальной защиты Министерства труда и социальной защиты Кыргызской Республики.

**ЛЖВС, обратившийся за ЕСП, представляет следующие документы:**

- паспорт установленного образца;
- свидетельство о рождении;
- справку с места жительства;
- справку МСЭК об установлении инвалидности;
- справку установленного образца от Республиканского объединения "СПИД" (областных центров по профилактике и борьбе со СПИДом) в случае рождения ребенка от матери, живущей с ВИЧ/СПИДом, в возрасте до 18 месяцев, для детей с ВИЧ-инфекцией и больных СПИДом.

**Для получения ЕСП по случаю потери кормильца дополнительно к вышеперечисленным документам кормильца представляются:**

- нотариально заверенная копия свидетельства о смерти кормильца из органа записи актов гражданского состояния (или документ, удостоверяющий его безвестное отсутствие);
- свидетельство о рождении нетрудоспособных иждивенцев;
- в случае назначения ЕСП инвалиду с детства - справка МСЭК об установлении группы инвалидности;
- документы, подтверждающие нахождение нетрудоспособного члена семьи на

*иждивении умершего кормильца;*

- *копия решения органа опеки о назначении опекуном прилагается к заявлению опекуна;*
- *документы, подтверждающие факт нахождения пасынка (падчерицы) на воспитании и содержании умершего (умершей);*
- *документы, подтверждающие, что иждивенцы являются учащимися начальных профессиональных, средних и средних специальных учебных заведений или студентами высших учебных заведений.*

**Для назначения ЕЕП представляются следующие документы:**

- *документ, удостоверяющий личность (паспорт, военный билет, пенсионное удостоверение);*
- *анкета-заявление (анкета-заявление выдается в органах социальной защиты);*
- *сведения о совокупном доходе семьи;*
- *справка о составе семьи;*
- *копии свидетельств о рождении детей до 16 лет, о заключении или расторжении брака (заверенные специалистом по назначению ЕЕП);*
- *справка с места учебы;*
- *справка из органов занятости с указанием срока и размера пособия по безработице;*
- *справка МСЭК, подтверждающая инвалидность;*
- *справка о наличии земельного надела и приусадебного участка с указанием размеров и качества земли;*
- *справка налоговой инспекции о занятии (не занятии) предпринимательской деятельностью и т.д.;*
- *справка Ф-4 (для одиноких матерей);*
- *решение об опеке;*
- *справка о размере получаемых алиментов;*
- *справка из правоохранительных органов Кыргызской Республики или стран-участниц СНГ, в случаях, когда отец (мать) находится в местах заключения в пределах или за пределами республики.*

При этом справки (кроме справок о доходах) принимаются, если со дня их выдачи не прошло более **двух месяцев**. В ином случае вы должны заменить справки там, где Вы их получали ранее.

***1.2.4. Пособие по временной нетрудоспособности***

Один из родителей детей в возрасте до 14 лет, живущих с ВИЧ/СПИДом, либо лицо, осуществляющее фактический уход за ними, имеет право на совместное пребывание в стационарах с выплатой пособия по временной нетрудоспособности в установленном законодательством Кыргызской Республики порядке за счет **республиканского и местных бюджетов.**

Основанием для назначения пособия является выданный в установленном порядке **листок нетрудоспособности.**

Другие документы не могут служить основанием для выплаты данного пособия.

Пособие исчисляется из размеров заработка, но не более 7-кратного размера расчетного показателя. Пособие назначается по месту основной работы (где находится трудовая книжка) уполномоченным органом и выплачивается работодателем.

**Семикратный размер расчетного показателя составляет 700 сомов.**

***Запрещается требовать дополнительные документы, не предусмотренные выше.***

Процедура обращения с жалобой на незаконный отказ от назначения того или иного государственного пособия, на требования предоставления дополнительных документов не предусмотренных выше, или на ненадлежащее выполнение своих обязанностей сотрудниками территориального отдела социальной защиты Министерства труда и социальной защиты Кыргызской Республики **аналогична** процедуре обращения с жалобой при назначении пенсионного обеспечения.

#### ***1.2.5. Обеспечение заменителями грудного молока***

Дети, рожденные от матерей, живущих с ВИЧ/СПИДом, обеспечиваются заменителями грудного молока до достижения ими одного года, за счет средств **республиканского и местного бюджетов.**

Заменители грудного молока предоставляются центрами семейной медицины **по месту жительства.** Отдельными нормативно-правовыми актами КР конкретно не предусмотрено, что включает в себя заменитель грудного молока. Исходя из практики центров семейной медицины, заменителем грудного молока могут быть три продукта:

- 1) Биолакт**
- 2) Молоко**
- 3) Творог**

Количество предоставляемого заменителя грудного молока определяется в зависимости от возраста, веса и других показателей ребенка.

Центры семейной медицины ежемесячно составляют списки лиц, имеющих право на получение заменителя грудного молока, которые заверяются главным врачом центра и главным специалистом территориального фонда обязательного медицинского страхования.

Центры семейной медицины осуществляют выбор физических и юридических лиц, занимающихся производством и реализацией продуктов детского и лечебного питания, независимо от форм собственности (далее - поставщик), для обеспечения бесплатного отпуска заменителей грудного молока в установленном законодательством КР порядке.

Бесплатный отпуск заменителей грудного молока лицам, находящимся на амбулаторном лечении, осуществляется поставщиками, состоящими в договорных отношениях с центрами семейной медицины согласно составленным спискам лиц, имеющих право на получение заменителя грудного молока.

Поставщики ведут учет отпуска заменителей грудного молока в специальном журнале регистрации. Расходы, связанные с отпуском заменителей грудного молока, возмещаются поставщику по стоимости, установленной договором о государственных закупках.

Врач несет ответственность за обоснованность и правильность выписанного им рецепта на бесплатный отпуск заменителей грудного молока.

#### ***1.2.6. Возмещение лицам, заражение которых произошло вследствие выполнения медицинских манипуляций***

Наряду с вышеперечисленными государственными пособиями, также государством гарантируется возмещение лицам, заражение которых произошло вследствие выполнения медицинских манипуляций и непосредственным нормативным регулятором является Положение о порядке выплаты единовременных пособий по возмещению вреда лицам, подвергшимся заражению вирусом иммунодефицита человека при исполнении служебных обязанностей от 25 апреля 2006 года N 296;

В случае заражения вирусом иммунодефицита человека медицинских, фармацевтических, социальных и других работников при исполнении ими служебных обязанностей производится возмещение вреда в виде:

- *выплат потерпевшему денежных сумм в размере заработка (или соответствующей части) в зависимости от степени утраты профессиональной трудоспособности;*
- *выплат, в установленных случаях, единовременных пособий;*
- *компенсаций дополнительных расходов.*

Степень утраты профессиональной трудоспособности вследствие профессионального заболевания, группа инвалидности определяются медико-социальной экспертной комиссией (МСЭК) по результатам освидетельствования.

Размер возмещения вреда потерпевшему определяется, исходя из его среднемесячного заработка и установленной ему МСЭК степени утраты трудоспособности.

При возмещении заработка пенсия по инвалидности, назначенная вследствие профессионального заболевания, а равно другие виды пенсий, назначенные как до, так и после получения профессионального заболевания, а также заработок, получаемый потерпевшим после заболевания, в счет возмещения вреда не засчитываются.

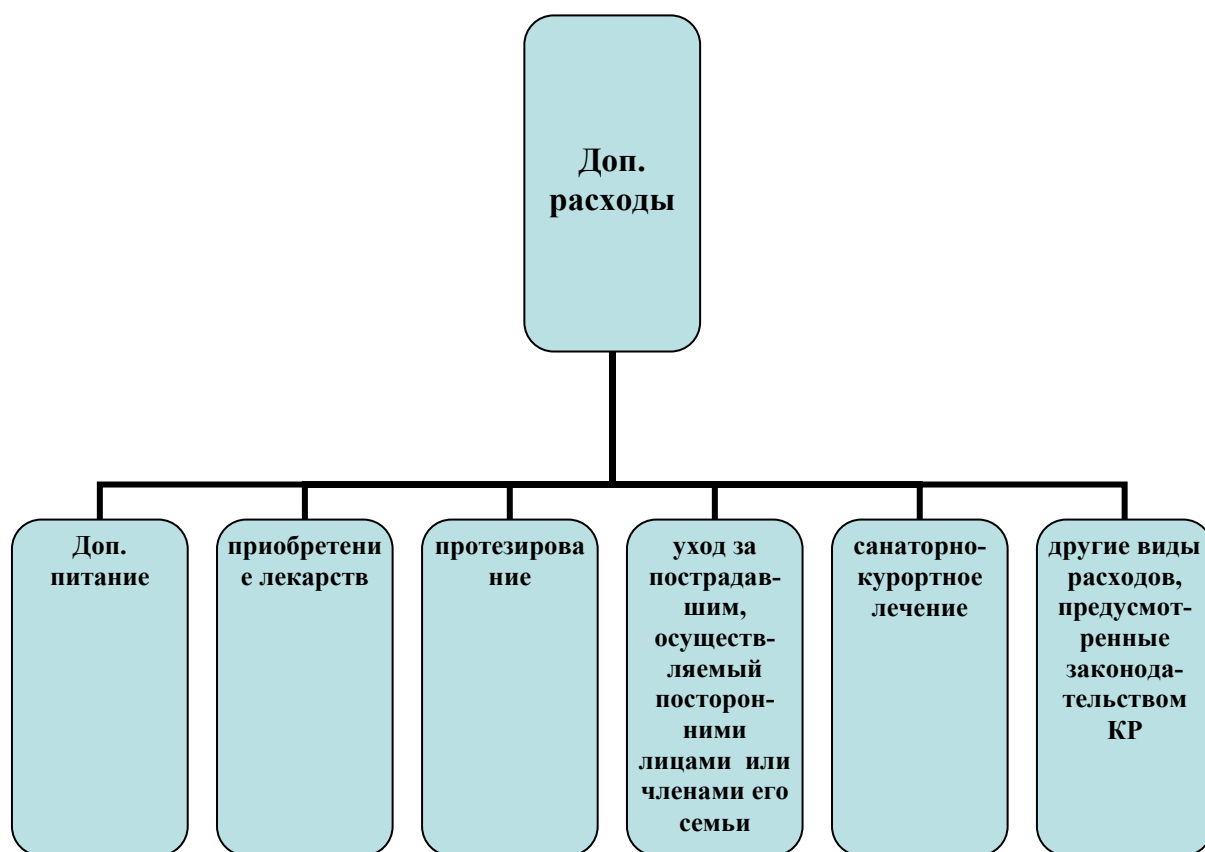
Сверх возмещения утраченного заработка медицинским, фармацевтическим, социальным и другим работникам, заразившимся иммунодефицитом человека при исполнении ими служебных обязанностей, выплачивается единовременное пособие в размерах:

- *при инвалидности I группы - десяти среднегодовых заработных плат пострадавшего;*
- *при инвалидности II группы - пяти среднегодовых заработных плат пострадавшего;*
- *при инвалидности III группы - трех среднегодовых заработных плат пострадавшего.*

**ЗАПОМНИТЕ:** Доказательством тому, что, работник заразился ВИЧ именно при исполнении служебной деятельности является фиксация в так называемом «журнале аварий» факта возможного заражения.

Работники, заразившиеся иммунодефицитом человека при исполнении трудовых обязанностей, сверх возмещения утраченного заработка и единовременных выплат, имеют право на компенсацию дополнительных расходов. Что включают в себя дополнительные расходы Вы можете увидеть в нижеследующей диаграмме (Диаграмма №5):

**Диаграмма №5 ДОПОЛНИТЕЛЬНЫЕ РАСХОДЫ, ПОДЛЕЖАЩИЕ КОМПЕНСАЦИИ в Кыргызской Республике**



Дополнительные виды расходов осуществляются в соответствии с заключением МСЭК либо лечебно-профилактического учреждения о нуждаемости в них пострадавшего. Оплата расходов осуществляется в порядке, определяемом Правительством Кыргызской Республики.

В случае смерти медицинского, фармацевтического, социального и другого работника вследствие заражения иммунодефицитом человека при исполнении им прямых служебных обязанностей лицам, имеющим в соответствии со статьей 249 Трудового кодекса Кыргызской Республики, право на возмещение вреда, выплачивается единовременное пособие в размере двадцати среднегодовых заработных плат потерпевшего, но не ниже четырех годового размера прожиточного минимума, установленного для данной местности на день выплаты.

### **§ 1.3. СОЦИАЛЬНОЕ ОБСЛУЖИВАНИЕ ЛЖВС**

Согласно ст. 1 Закона КР «Об основах социального обслуживания населения в Кыргызской Республике» от 19 декабря 2001 года N 111 социальное обслуживание представляет собой деятельность социальных служб в соответствии с государственными стандартами по социальной поддержке, оказанию социально-правовых услуг и материальной помощи, проведению социальной адаптации и реабилитации граждан, находящихся в трудной жизненной ситуации.

Как лица, находящиеся в трудной жизненной ситуации, больные СПИДом имеют право на социальное обслуживание в соответствии с Законом Кыргызской Республики "Об основах социального обслуживания населения в Кыргызской Республике".

Социальное обслуживание осуществляется на основании обращения гражданина, семьи, опекуна, органов социальной защиты Министерства труда и социальной защиты Кыргызской Республики, местного самоуправления (МСУ) или на основании выявления социальными работниками.

**Больные СПИДом имеют право:**

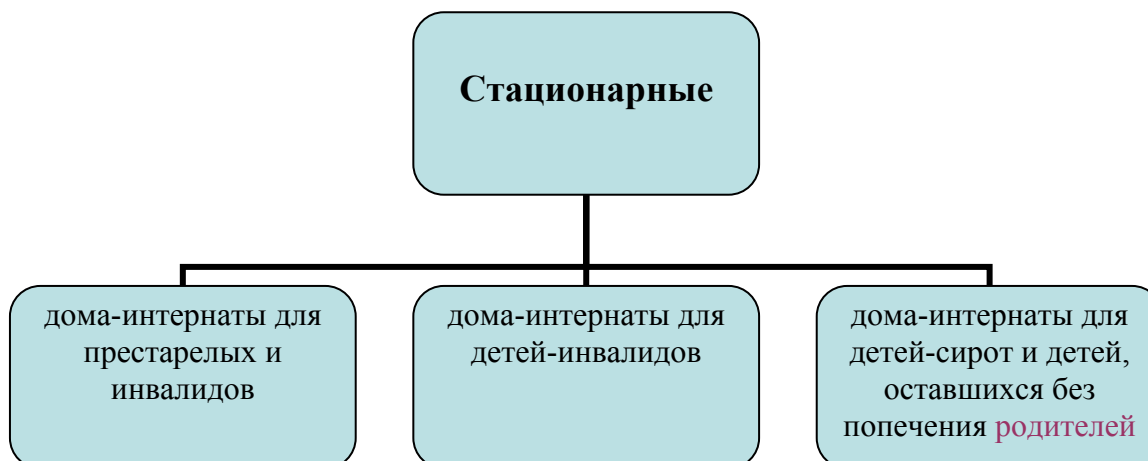
- на социальное обслуживание в стационарных организациях социального обслуживания (далее - стационарные организации);
- на социальное обслуживание на дому;
- на социальное обслуживание в условиях отделений дневного пребывания в полустационарных организациях социального обслуживания (далее отделения дневного пребывания);
- на предоставление временного приюта;
- на консультативную помощь;
- на социальную реабилитацию, в том числе, и дети с девиантным поведением, безработные, подвергшиеся насилию;
- на социальный патронаж;
- на поддержку в предпринимательской деятельности (инвалиды и одинокие граждане пожилого возраста);
- на социально-правовые услуги;
- на социально-психологические услуги;
- на психолого-педагогические услуги;
- на социально-медицинские услуги;
- на иные услуги и помощь, не противоречащие законодательству Кыргызской Республики.

Так согласно Закону КР «Об основах социального обслуживания населения в Кыргызской Республике» от 19 декабря 2001 года N 111 комплекс организаций социального обслуживания населения состоит из системы организаций обязательного минимума и дополнительной сети организаций социального обслуживания.

**Систему обязательного минимума составляют следующие организации:**

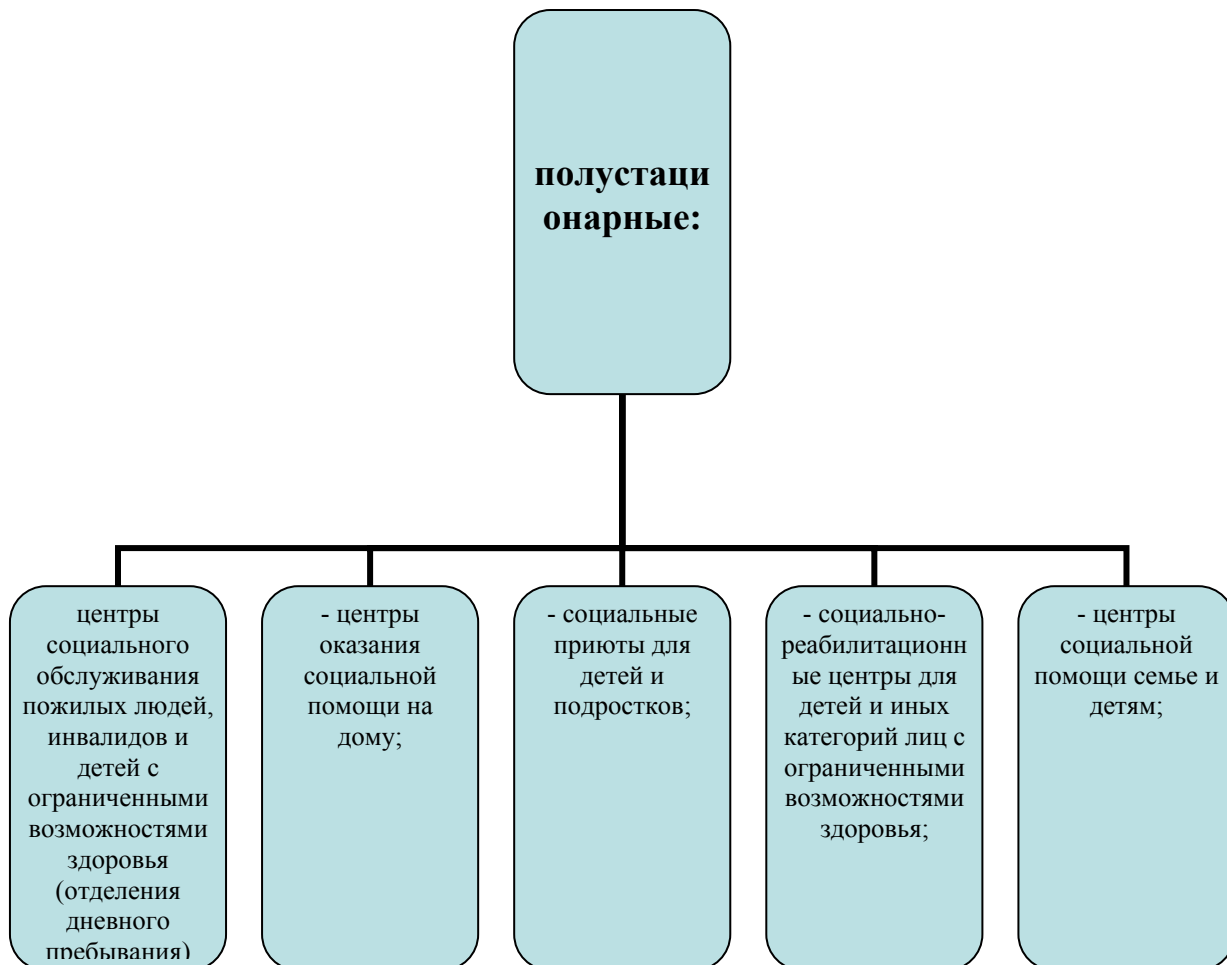
а) **стационарные** (см. Диаграмму №6):

**Диаграмма №6 СТАЦИОНАРНЫЕ ОРГАНИЗАЦИИ ОБЯЗАТЕЛЬНОГО МИНИМУМА**



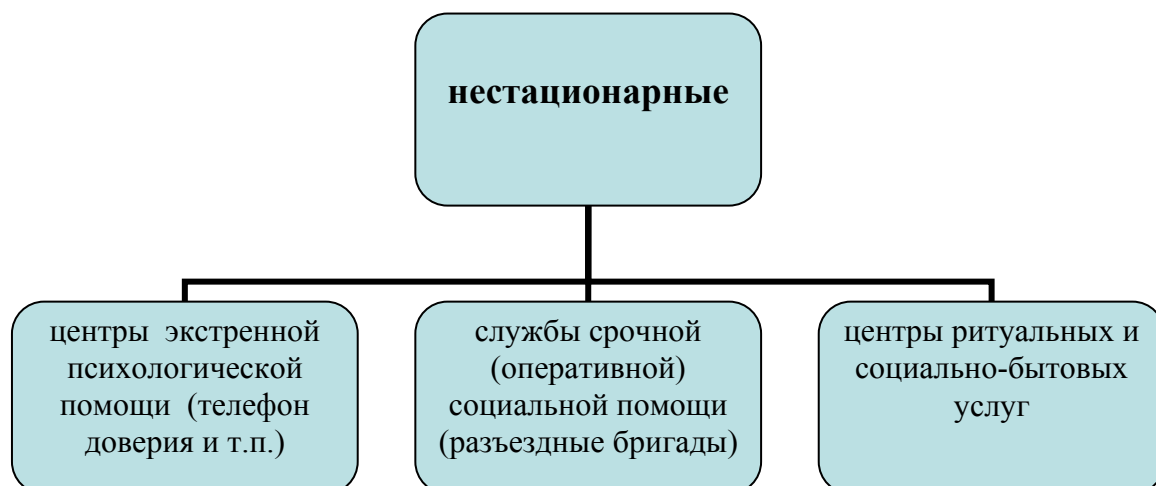
б) **полустационарные** (см. Диаграмму №7):

Диаграмма №7 **ПОЛУСТАЦИОНАРНЫЕ ОРГАНИЗАЦИИ ОБЯЗАТЕЛЬНОГО МИНИМУМА**



в) **нестационарные** (см. Диаграмму №8):

Диаграмма №8 **НЕСТАЦИОНАРНЫЕ ОРГАНИЗАЦИИ ОБЯЗАТЕЛЬНОГО МИНИМУМА**



В **ДОПОЛНИТЕЛЬНУЮ СЕТЬ** организаций социального обслуживания входят:

- предприятия и учреждения милосердия (хосписы);
- дома ночного пребывания;
- центры психолого-педагогической помощи населению;
- кризисно-психологические центры для женщин (мужчин);
- геронтологические центры;
- специальные дома для одиноких престарелых;
- центры помощи детям, оставшимся без попечения родителей;
- центры помощи выпускникам детских домов (центры социальной адаптации);
- социальные гостиницы для лиц, подвергшихся насилию;
- платные пансионаты для ветеранов войны и труда;
- социальные магазины, столовые, центры бытовых услуг, прокатные пункты и мастерские.

**ЛЖВС, которым установлена инвалидность I или II группы имеют право на:**

- получение медицинских услуг на льготных условиях;
- бесплатное получение медикаментов и изделий медицинского назначения по основному виду заболевания в амбулаторно-поликлинических учреждениях по медицинским показаниям;
- получение социальных пособий;
- бесплатный проезд на всех видах городского пассажирского транспорта (кроме такси), а в сельской местности - на автомобильном транспорте общего пользования, в пределах административного района по месту жительства, с **50%** скидкой на пригородных и междугородних маршрутах с 1 октября по 15 мая;
- **25%** скидку при оплате за электрическую и тепловую энергию;
- **25%** скидку за потребление горячей воды в соответствии с утвержденными нормами на 1 человека в сутки;
- неработающие одиноко проживающие инвалиды - на **40%** скидку на природный газ в пределах установленной нормы.

Использованные сверх указанных нормативов электрическая и тепловая энергия оплачиваются по полному тарифу, действующему на момент оплаты.

Лицам, имеющим право на льготы по нескольким основаниям, предоставляется право выбора только **одного** основания для получения данной льготы.

#### **§ 1.4. СОЦИАЛЬНАЯ ЗАЩИТА ДЕТЕЙ, ЖИВУЩИХ С ВИЧ/СПИДОМ**

Дети в возрасте до двух лет, которым установлен диагноз ВИЧ/СПИД, признаются детьми-инвалидами. Детям с ВИЧ-инфекцией и больным СПИДОМ устанавливается государственное пособие с момента регистрации, а детям, рожденным от матерей, живущих с ВИЧ/СПИДОМ, - с момента рождения до достижения 18 месяцев в порядке, установленном законодательством Кыргызской Республики.

Дети, рожденные от матерей, живущих с ВИЧ/СПИДОМ, обеспечиваются заменителями грудного молока до достижения возраста одного года за счет средств республиканского и местного бюджетов. О порядке получения заменителя грудного молока мы подробно изложили в п. 2.5. части II. «Обеспечение ЛЖВС государственными пособиями».

Дети старше двух лет, живущие с ВИЧ/СПИДом, проходят освидетельствование в медико-социальной экспертной комиссии на общих основаниях.

Дети, живущие с ВИЧ/СПИДом, находящиеся в клиниках, реабилитационных центрах или по состоянию здоровья в домашних условиях, имеют право на обучение по специальным программам курса средней общеобразовательной школы и начального профессионального образования, утвержденным Министерством образования и Министерством труда и социальной защиты Кыргызской Республики.

Не допускается отказ в приеме в детские дошкольные учреждения, школы, интернаты и санаторно-оздоровительные учреждения детей, живущих с ВИЧ/СПИДом. Согласно ст. 3 Закона Кыргызской Республики «*Об образовании*» от 30 апреля 2003 года N 92 ВИЧ-инфицированные дети, как и остальные граждане Кыргызской Республики, имеют право на образование независимо от пола, национальности, языка, социального и имущественного положения, рода и характера занятий, вероисповедания, политических и религиозных убеждений, места жительства и иных обстоятельств.

## **II. ПРАВОВАЯ ЗАЩИТА ЛЖВС**

**Правовая защита ЛЖВС** – это совокупность мер направленных на защиту прав ЛЖВС и восстановление их нарушенных прав. Правовая защита для ЛЖВС, как и для остальных граждан, предоставляется как государственными учреждениями, так и негосударственными. Государственная политика Кыргызской Республики по оказанию бесплатной юридической помощи реализуется согласно Конституции Кыргызской Республики, нормативным правовым актам Кыргызской Республики и вступившим в установленном порядке в силу нормам международного права.

Положения последнего нашли отражение в *Международном пакте о гражданских и политических правах* от 1969 года<sup>1</sup>, который гласит, что "Каждое участвующее в данном Пакте государство обязуется:

- *обеспечить любому лицу эффективное средство правовой защиты, права и свободы которого, признаваемые в Пакте, нарушены;*
- *обеспечить, чтобы право на правовую защиту для любого лица, требующего такой защиты, устанавливалось компетентными судебными, административными или законодательными властями или любым другим компетентным органом, предусмотренным правовой системой государства, и развивать возможности судебной защиты.*

Каждый имеет право при рассмотрении любого предъявляемого ему уголовного обвинения как минимум на следующие гарантии на основе полного равенства:

- *право защищать себя лично или через выбранного им самим защитника;*
- *если он не имеет защитника, быть уведомленным о праве иметь назначенного ему защитника в любом случае, когда интересы правосудия того требуют, безвозмездно для него в любом таком случае, когда у него нет достаточно средств для оплаты этого защитника".*

Нормы по правовой защите ЛЖВС закреплены в следующих нормативно-правовых актах Кыргызской Республики:

- 1) *Конституции Кыргызской Республики от 5 мая 1993 года (в редакции от 23 октября 2007 года N 157);*
- 2) *Законе Кыргызской Республики «О ВИЧ/СПИДе в Кыргызской Республике» от 13 августа 2005 года N 149;*
- 3) *Законе Кыргызской Республики «Об адвокатской деятельности» от 21 октября 1999 года N 114;*
- 4) *Положении об оказании социальной помощи лицам, живущим с ВИЧ/СПИДом, и членам их семей от 25 апреля 2006 года N 296;*
- 5) *Порядке оплаты труда адвоката за счет средств республиканского бюджета, утвержденном постановлением Правительства Кыргызской Республики от 24 мая 2003 года N 306;*
- 6) *Концепции по совершенствованию системы гарантированной государством юридической помощи (утверждена Указом Президента Кыргызской Республики от 12 октября 2005 года N 45);*
- 7) *Постановлении Правительства Кыргызской Республики «О реализации Концепции совершенствования системы гарантированной государством юридической помощи, утвержденной Указом Президента Кыргызской Республики "Об утверждении Концепции совершенствования системы гарантированной государством юридической помощи» от 8 февраля 2006 года N 79.*

---

<sup>1</sup> Кыргызская Республика присоединилась к данному Международному пакту постановлением Жогорку Кенеша КР от 12 января 1994 года N 1406-ХП "О присоединении Кыргызской Республики к международным договорам по правам человека.

В соответствии со ст. 40 Конституции Кыргызской Республики от 5 мая 1993 года (в редакции от 23.10.2007г) и ст. 6 Закона Кыргызской Республики «О ВИЧ/СПИДе в Кыргызской Республике» каждый (ЛЖВС в том числе) имеет право на получение квалифицированной юридической помощи. В случаях, предусмотренных законом, юридическая помощь оказывается за счет государства. Эти случаи будут рассмотрены ниже.

Реализация права на бесплатную юридическую помощь получила свое отражение в ст. 26 Закона КР «Об адвокатской деятельности», в которой говорится, что: «При отсутствии у гражданина средств юридическая помощь и защита обеспечиваются ему за счет государства. Порядок и условия оказания бесплатной юридической помощи и защиты определяются Правительством Кыргызской Республики».

Согласно Порядку оплаты труда адвоката за счет средств республиканского бюджета, утвержденному Постановлением Правительства КР от 24.05.2003 г, № 306, расходы по оплате труда адвоката могут быть оплачены за счет средств республиканского бюджета в случае:

- если подозреваемый, обвиняемый или подсудимый заявил отказ от защитника, но он не был удовлетворен, и защитник участвовал в деле по назначению без заключения соглашения с клиентом. Возмещение расходов государству в данном случае может быть возложено на осужденного;
- освобождения следователем, судом подозреваемого, обвиняемого, подсудимого от оплаты за оказание адвокатом юридической помощи.

Следователь, судья могут освободить подозреваемого, обвиняемого, подсудимого от оплаты за оказание адвокатом юридической помощи в связи с их имущественной несостоятельностью на основании справки о принадлежности гражданина к категории малоимущих, выданной учреждениями социальной защиты, айыл окмоту (в сельской местности), городской управы (в городах областного и районного значения) по форме указанной ниже:

## Форма №2

Угловой штамп Дата, исходящий N
<b>СПРАВКА</b> Дана гражданину
_____
(фамилия, имя, отчество)
проживающему _____ по _____ адресу:
_____
в том, что он относится к категории малоимущих и среднедушевой доход его семьи составляет не более 624 сомов в месяц.
Настоящая справка выдана по месту требования для получения юридической помощи за счет средств республиканского бюджета.
Подпись (руководителя управления районной социальной защиты (в гор. Бишкек), айыл окмоту (в сельской местности), городской управы (в городах областного и районного значения), _____ заверенная печатью _____

**Об освобождении от оплаты юридических услуг адвоката следователь или судья выносит постановление или определение.**

Следователь или судья обязаны разъяснить гражданину его право на получение ГГЮП и ознакомить со списком адвокатов. Если гражданин нуждается в ГГЮП, то он должен заполнить специальную форму - заявление о ГГЮП. Гражданин должен иметь право выбора адвоката из списка. Прибывший по просьбе клиента адвокат заключает договор с клиентом об оказании ему ГГЮП. Типовая форма договора указана ниже:

**Утвержден  
приказом Министерства юстиции  
Кыргызской Республики  
от 12 июня 2003 года N 91**

**ТИПОВОЙ ДОГОВОР  
об оказании бесплатной юридической помощи за счет  
средств республиканского бюджета**

г.Бишкек

200\_\_ г.

Ф.И.О. (лица, получающего бесплатную юридическую помощь) "\_\_\_" \_\_\_\_\_

\_\_\_\_\_ именуемый в дальнейшем "Клиент" - с одной стороны, и  
Ф.И.О.

\_\_\_\_\_ именуемый в дальнейшем "Адвокат" (адвокатское учреждение) - с другой стороны, заключили настоящий Договор о нижеследующем:

**1. Предмет и срок действия договора**

1.1. Адвокат (адвокатское учреждение) оказывает Клиенту бесплатную юридическую помощь с целью защиты прав и законных интересов, и в соответствии со ст.ст. 45-46 УПК Кыргызской Республики и ст. 26 Закона Кыргызской Республики "Об адвокатской деятельности".

1.2. Настоящий договор заключен на срок с \_\_\_\_\_, до "\_\_\_"  
\_\_\_\_\_ 200\_\_ г.

**2. Права и обязанности сторон**

2.1. Клиент обязан:

2.1.1. своевременно, и в порядке, предусмотренном настоящим Договором, обеспечить Адвокату (адвокатскому учреждению) условия, необходимые для исполнения принятых обязательств, а именно: своевременно предоставлять необходимую документацию, сообщать сведения, имеющие отношение к рассматриваемым вопросам и необходимые для надлежащего исполнения Адвокатом (адвокатским учреждением) своих обязанностей;

2.1.2. в необходимых случаях выдавать Адвокату (адвокатскому учреждению) доверенность на представление интересов Клиента в государственных (в т.ч. правоохранительных) и судебных органах Кыргызской Республики;

2.1.3. предоставить сведения о том, что он имеет статус малоимущего;

2.1.4. в случае невозможности предоставления сведений о том, что он имеет статус малоимущего на момент подписания договора, заверить Адвоката (адвокатское учреждение) о предоставлении таких сведений в течение 15 календарных дней.

2.2. Клиент имеет право:

2.2.1. на квалифицированную и своевременную юридическую помощь.

2.3. Адвокат обязан:

2.3.1 выполнять своевременно и качественно свои обязанности, в том числе:

- представлять интересы Клиента в государственных и судебных органах;
- выполнять иные поручения Клиента в рамках уголовного процесса;

2.3.2. соблюдать конфиденциальность информации о Клиенте. Данный запрет сохраняет свою силу и после истечения срока действия настоящего Договора.

2.4. Адвокат имеет право:

2.4.1 самостоятельно определять временной режим оказания юридической помощи Клиенту.

### **3. Условия, и порядок оплаты**

3.1. Оплата за оказание Адвокатом (адвокатским учреждением) бесплатной юридической помощи производится Министерством юстиции Кыргызской Республики в порядке, устанавливаемом Правительством Кыргызской Республики, из расчета 125 сомов за каждый рабочий день.

### **4. Основания, порядок и условия расторжения договора. Ответственность сторон**

4.1. Настоящий договор может быть прекращен (расторгнут) или продлен: по истечении срока действия Договора; по соглашению Сторон; в одностороннем порядке одной из Сторон. При этом Сторона, иницирующая досрочное расторжение Договора, обязуется известить об этом другую Сторону не менее чем за \_\_\_\_\_ календарных дней до момента расторжения Договора;

- по другим основаниям, предусмотренным законодательством Кыргызской Республики.

4.2. За ненадлежащее исполнение условий настоящего Договора Стороны несут ответственность в соответствии с законодательством Кыргызской Республики.

4.3. Все споры, возникающие между сторонами в отношении условий настоящего Договора, подлежат урегулированию путем переговоров.

4.4. В случае, если стороны в результате переговоров не пришли к согласию, спор подлежит разрешению в порядке, установленном законодательством Кыргызской Республики.

4.5. В случае, предоставления неверных сведений Клиентом о подтверждении статуса малоимущего, Клиент обязан компенсировать оплату труда Адвоката (адвокатского учреждения) в 3-х кратном размере в соответствии с п. 3.1 настоящего Договора.

### **5. Прочие условия**

5.1. Настоящий Договор вступает в силу с момента его подписания обеими сторонами.

5.2. Договор составляется и подписывается в трех, имеющих одинаковую юридическую силу, экземплярах, по одному для каждой из сторон и Министерству юстиции Кыргызской Республики.

**Клиент** \_\_\_\_\_

**Адвокат**

Отметим, что гарантированное Конституцией КР право граждан на бесплатную юридическую помощь, к сожалению пока, на практике доступно только по уголовным делам. Как таковые, механизмы предоставления бесплатной правовой помощи по гражданским и иным делам для ЛЖВС, пока, не разработаны.

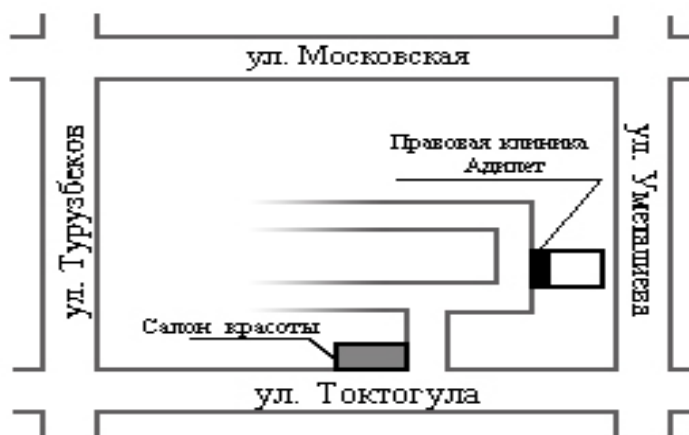
Кроме того, имеются некоторые ограничения на гарантированную юридическую помощь по уголовным делам. Так, согласно вышеуказанному Порядку освобождение гражданина от оплаты за оказание адвокатом юридической помощи возможно при условии, что гражданин:

- является подозреваемым, обвиняемым или подсудимым;

- принадлежит к категории малоимущих,  
т.е. гражданину еще надо доказать свое право на бесплатную юридическую помощь.

Принимая во внимание положение граждан, попадающих в подобные затруднительные ситуации, и для оказания бесплатной юридической помощи представителям уязвимых групп населения (УГН) на базе Общественного Фонда «Правовая клиника «Адилет» создано и функционирует Бюро по защите прав ЛЖВС и УГН, которое оказывает бесплатную юридическую помощь этим категориям населения по уголовным и гражданским делам. Для получения консультаций и помощи Вы можете обратиться в ОФ «ПК «Адилет» по адресу:

**Общественный фонд «Правовая клиника «Адилет»,  
720010, Кыргызская Республика, г. Бишкек, ул. Уметалиева, 39.**



**Бюро по защите прав лиц, живущих с ВИЧ/СПИДом и уязвимых групп:**

**Координатор проекта: ..... Ирискулбеков Эрик Белекович**

**Старший юрист-адвокат: .... Абдураимов Улан Маматкулович**

**Юрист-адвокат ..... Садыков Илимбек Жээнбекович**

**Юрист-адвокат: ..... Дастан уулу Улан**

**т. «горячей линии»: 95-21-21**

**т.: 65-14-52, 651455**

**ф.: 65-35-13**

**E-mail: [adilet-aids@mail.ru](mailto:adilet-aids@mail.ru)**